



# PERSPECTIVES DÉMOGRAPHIQUES - OMPHALE

## Adapter les territoires au changement démographique

Les projections démographiques du modèle Omphale offrent un cadre d'analyse pour orienter et infléchir les politiques publiques en fonction des évolutions attendues.

Les besoins de la population évoluent en fonction des âges de la vie.

L'étude d'une population aide à anticiper les besoins futurs et à guider les choix en matière d'aménagement et de services. Omphale constitue, à ce titre, un appui utile pour l'élaboration de documents stratégiques comme un PLUi, Scot ou PDM.

Cela se traduit par des actions concrètes :

- ajuster les horaires et les modalités d'accès aux services pour mieux répondre à la diversité des attentes ;
- renforcer les capacités d'accueil en EHPAD ou développer des résidences seniors et intergénérationnelles ;
- intégrer le besoin croissant en logements étudiants ;
- penser les équipements et les services sous l'angle de la mixité des âges ;
- anticiper les besoins en crèches et en établissements scolaires.

## OMPHALE : COMPRENDRE LES PROJECTIONS DÉMOGRAPHIQUES

### LES PRINCIPES D'OMPHALE

Omphale est un modèle de projection démographique développé par l'Insee. Cet outil estime l'évolution de la population d'un territoire à moyen et long terme, selon le sexe et l'âge des habitants.

Ce modèle se décline en trois scénarios principaux d'évolution de la population : un scénario moyen, appelé « central », un scénario haut et un scénario bas. Ces trois scénarios déterminent des grandes tendances d'évolutions futures de la population.

Dans ces scénarios, l'Insee fait évoluer les deux composantes principales qui font varier une population :

- le solde naturel (naissances et décès) ;
- les migrations résidentielles (arrivées et départs de population).

Les projections Omphale ne sont pas des prévisions.

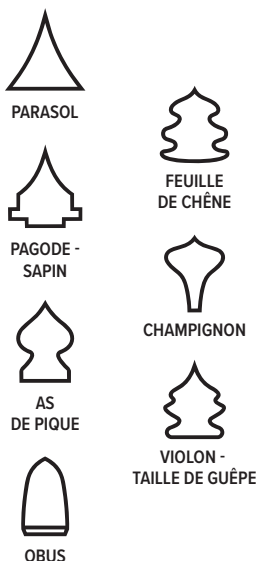
Le modèle ne peut pas anticiper des événements exceptionnels, comme une crise sanitaire. Pour limiter les biais statistiques, Omphale s'applique à des territoires d'au moins 50 000 habitants.

L'évolution démographique dépend de nombreux facteurs. Une partie relève des choix publics locaux. Le solde migratoire est dépendant de la mobilité résidentielle et du dynamisme économique via la création d'entreprises et d'emplois. La qualité de vie du territoire, ses services, son offre de logement sont des critères de choix dans l'installation des nouveaux résidents.

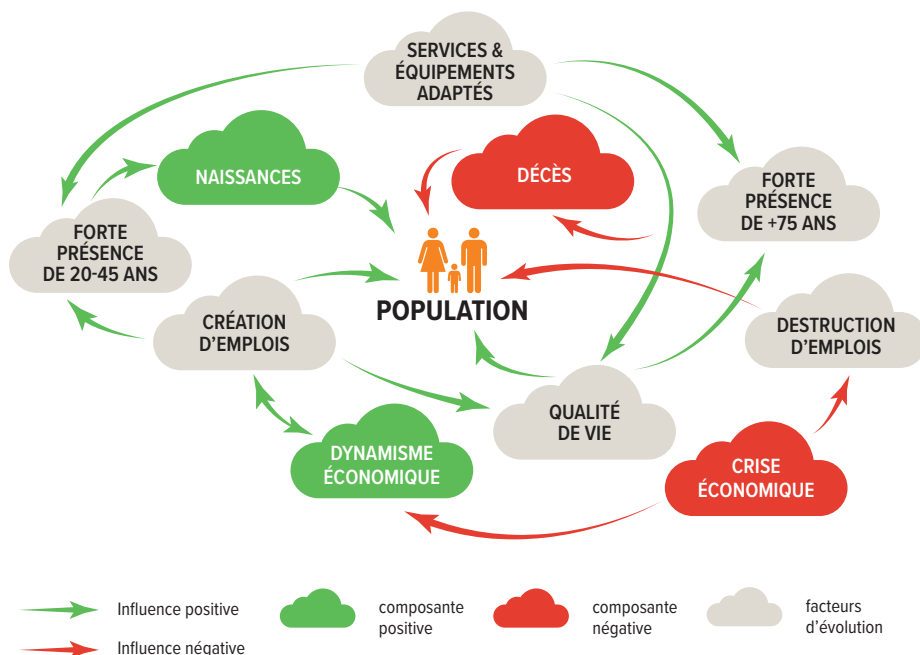
Ces mêmes facteurs influencent le solde naturel. Un territoire accueillant pour les jeunes actifs et les familles favorisera l'augmentation du nombre de ses naissances.

Ces éléments provoquent une croissance, une stagnation ou un repli démographique. Ces trajectoires constituent des enjeux majeurs à anticiper dans les projets de territoire.

### FORMES COURANTES DES PYRAMIDES DES ÂGES



### CE QUI FAIT ÉVOLUER LA POPULATION



## MÉTHODOLOGIE

# DÉCLINER LOCALEMENT LES PROJECTIONS DE POPULATION

### UNE MÉTHODE EN DEUX TEMPS

Omphale projette les populations par ensemble de plus de 50 000 habitants. Pour chaque grand territoire répondant à ses critères— Orléans Métropole, PETR Loire Beauce, PETR Forêt d'Orléans-Loire-Sologne — le modèle fournit, de 2018 à 2070, des effectifs par âge et par sexe. Pour retrouver une lecture à l'échelle intercommunale voire communale, l'agence applique une méthode en deux étapes.

### RÉPARTIR LES POPULATIONS SELON LA STRUCTURE OBSERVÉE

Le recensement de 2022 décompte les populations réelles par âge et par sexe pour chaque EPCI et chaque commune de l'Orléanais. Ces données permettent de calculer, pour chaque tranche d'âge et chaque sexe, le poids de chaque territoire au sein de son ensemble de référence.

### PRINCIPE RETENU : LA STRUCTURE DÉMOGRAPHIQUE EST FIGÉE

La part observée en 2022 est reportée à chaque année de projection. Exemple : si 15 % des femmes de 30 ans d'Orléans Métropole résident à Orléans en 2022, cette part est conservée en 2050. Seul l'effectif total évolue, en fonction des projections Omphale.

Ainsi, à structure constante : 300 femmes de 30 ans à Orléans en 2022 deviennent 600 en 2050 selon le scénario central. Ce sont donc les projections des grands territoires qui font évoluer les effectifs locaux et la forme des pyramides des âges.

Cette méthode accentue les biais statistiques liés aux projections à grande échelle.

C'est pourquoi les résultats doivent être lus comme des tendances, non comme des valeurs absolues.

### AJUSTER LES PROJECTIONS AUX RÉALITÉS LOCALES

La seconde étape vise à affiner ces tendances.

Une courbe d'évolution spécifique est construite pour chaque territoire, en appliquant un coefficient au scénario central.

Ce coefficient intègre des caractéristiques locales :

- facteurs démographiques : part des jeunes adultes, favorisant les naissances, et part des personnes âgées, augmentant le risque de repli ;
- facteurs d'attractivité et de développement : niveau d'équipements, évolution du parc de logements, dynamique de l'emploi, rôle du pôle identifié par le SCoT.

Chaque commune reçoit un score compris entre -1 et +1, qui ajuste le scénario central.

Cette approche met en évidence les leviers d'action capables d'orienter la croissance ou la décroissance démographique d'un territoire.

## EN BREF

### LES PROJECTIONS DÉMOGRAPHIQUES BASÉES SUR LE MODÈLE OMPHALE

Un outil permettant d'anticiper l'évolution de la population à moyen terme.

- Elles mettent en évidence les dynamiques et l'intensité du vieillissement selon les territoires.
- La méthode développée par Topos permet une déclinaison fine des résultats à l'échelle des EPCI et des communes, afin d'appréhender les spécificités locales.
- Ces données ne constituent pas des prévisions, mais des projections : elles visent à illustrer des tendances et à modéliser les grandes évolutions démographiques potentielles sur les territoires.

#### Pour en savoir +

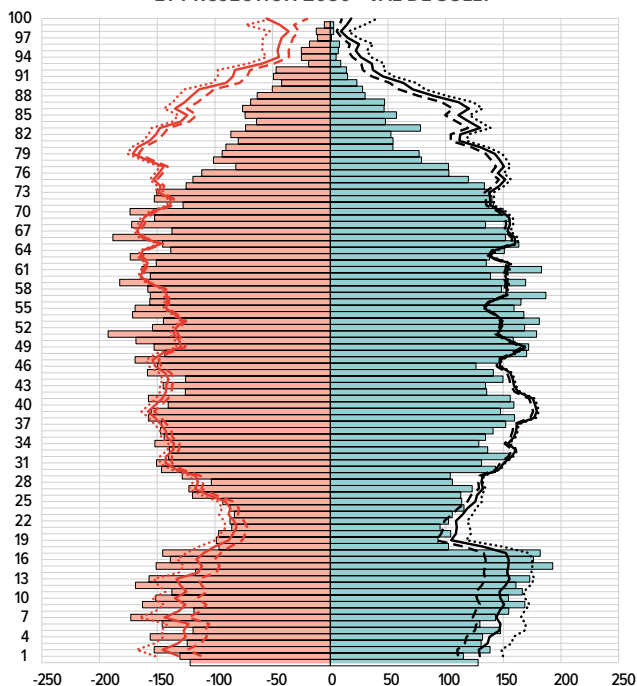
Moins d'habitants en Centre-Val de Loire à l'horizon 2070, TILLARD T., VERDU F., *Insee Analyses Centre-Val de Loire*, N°58, 2022 : <https://www.insee.fr/fr/statistiques/6659807>

En 2050, le vieillissement de la population serait limité autour d'Orléans, de Tours et de Dreux, FÉGAR T., SIMONOVICI M., *Insee Analyses Centre-Val de Loire*, N°95, 2023 : <https://www.insee.fr/fr/statistiques/7621000>

La génération des baby-boomers pèse sur la croissance démographique à l'horizon 2050, CHALOT C., *Insee Analyses Centre-Val de Loire*, N°3, 2017 : <https://www.insee.fr/fr/statistiques/2871833>

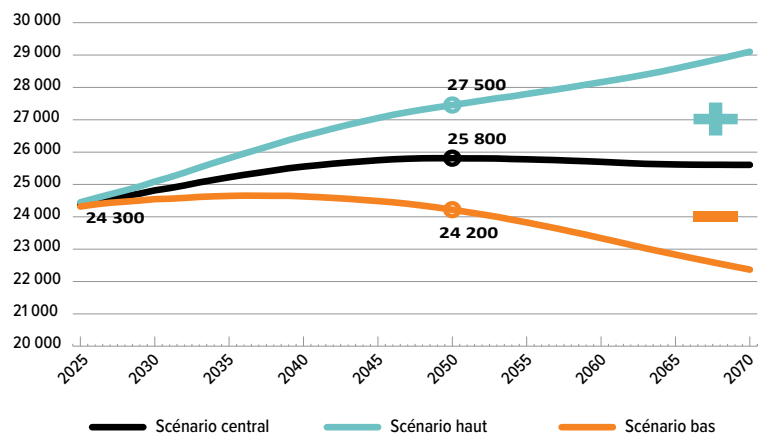
**Rédaction :** Hélène MAUBLANC, responsable thématique Habitat & Populations et Cyprien LEFEBVRE, alternant thématique Habitat & Populations - Topos.  
**Contact :** [helene.maublanc@topos-urba.org](mailto:helene.maublanc@topos-urba.org)

PYRAMIDES DES ÂGES : SITUATION EN 2022 ET PROJECTION 2050 - VAL DE SULLY



Source : Insee RP 2022 et Insee Omphale. Méthode Topos.

PROJECTIONS OMPHALE DU VAL DE SULLY  
TROIS SCÉNARIOS 2025-2070



### UNE MÉTHODE APPLIQUÉE AUX TROIS SCÉNARIOS OMPHALE

Cet exemple porte sur la communauté de communes du Val de Sully. Il est tiré de l'étude démographique sur le vieillissement où vous retrouvez ces éléments pour l'ensemble des EPCI.

La première illustration compare la pyramide des âges de 2022 à celles projetées en 2050. Elle mobilise les trois scénarios du modèle Omphale et montre la transformation progressive de la structure par âge de la population.

La seconde illustration présente trois courbes d'évolution démographique. Elles traduisent les trajectoires possibles à l'horizon 2050 selon les scénarios central, haut et bas. L'extension des projections jusqu'en 2070 fait apparaître des écarts de plus en plus marqués entre les scénarios.

Ces divergences confirment la pertinence de retenir 2050 comme horizon principal d'analyse.